

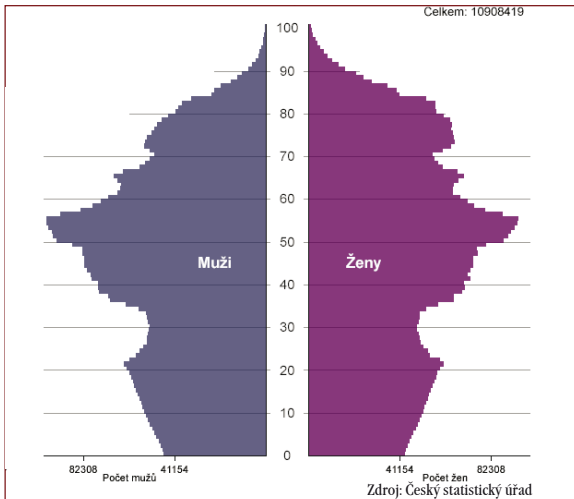
Fakta o základním školství ve Valašském Meziříčí

Staletími prověřená pravda říká, že vzdělání patří mezi nejlepší investice do budoucnosti. Každá osvícená vláda, kraj i obec vzdělávání podporují, jak jen mohou. V době vleklé hospodářské krize a působení dalších nepříznivých vlivů jsme však nuceni stále častěji skloňovat slovo **optimalizace**. Cestu sladení nákladů na provoz škol s počtem žáků a vlastními finančními možnostmi už nastoupily kraje, když začaly slučovat nebo dokonce rušit některé střední školy a učiliště. Velký třesk ve způsobu financování škol chystá také ministerstvo školství, mládeže a tělovýchovy. Nepopulárním krokům se nevyhnou ani obce a jimi zřizované základní školy. Valašské Meziříčí nebylo, není a nebude výjimkou.

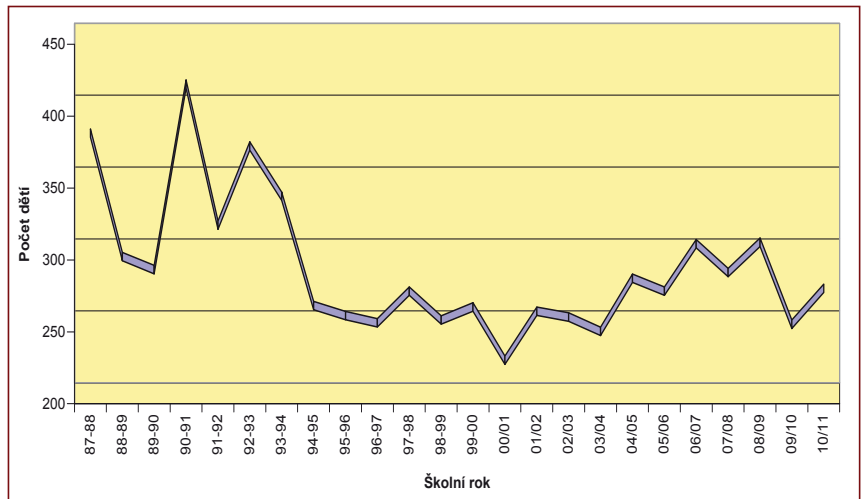
Proč je nutné optimalizovat základní školství v našem městě?

Nepříznivý demografický vývoj - ubývá dětí

Věková skladba obyvatel České republiky v roce 2030



Počet narozených dětí s trvalým pobytem v našem městě



Snižuje se naplněnost tříd i škol

Vývoj počtu tříd a průměrného počtu žáků na třídu

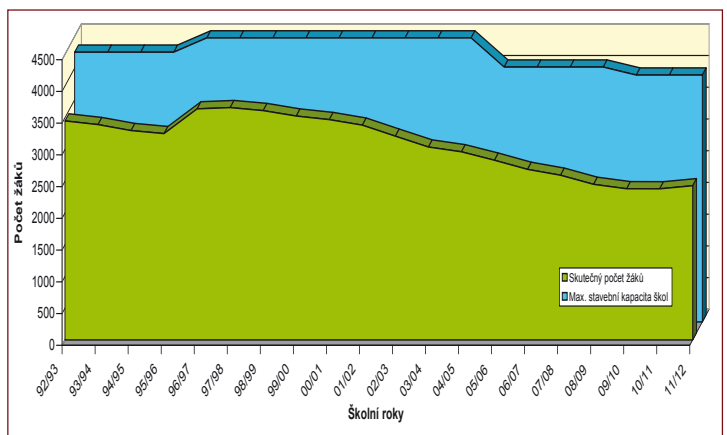
Zařízení	01/02		02/03		03/04		04/05		05/06		06/07		07/08		08/09		09/10		10/11		11/12	
	tříd	O	tříd	O	tříd	O	tříd	O	tříd	O	tříd	O	tříd	O	tříd	O	tříd	O	tříd	O	tříd	O
ZŠ Křižná	32	25,28	30	25,53	29	25,27	30	24,43	29	24,44	29	23,07	27	24,18	26	22,65	27	21,74	26	21,42	28	21,8
ZŠ Šafaříkova	16	21,38	15	22,13	15	20,8	14	21,35	16	24,06	16	23	16	23,38	17	21,88	18	22	19	22,53	19	22,7
ZŠ Masarykova	17	24,53	18	22,22	17	23	17	22,71	18	20,33	17	20,11	17	19,17	16	19,5	15	18,13	15	17	14	17
ZŠ Vyhlička	19	24,21	19	23,79	19	22,26	18	22,27	19	25,47	19	25	19	24,74	18	24,44	18	23,28	18	23,33	19	22,5
ZŠ Žerotínova	22	22,36	22	22,77	22	22,5	22	22,82	21	22,76	20	21,5	19	20,87	19	20,32	18	20,66	18	21,17	18	20,7
ZŠ Zt. Fibicha	15	23,2	13	22,16	12	20,08	11	18,55	0	0	0	0	0	0	0	0	0	0	0	0	0	0
ZŠ Poličná	9	19,66	9	19,11	9	17,22	9	17	9	17,85	9	17,77	9	16	9	14,88	9	15,11	9	14,88	9	14,8
ZŠ Křhová	5	12,2	5	11,4	4	13,75	4	12	4	12	3	13,33	3	13,33	4	10	4	11,75	4	11,75	4	11,5
ZŠ Podleší	4	13,5	5	10,4	3	17,66	3	17	3	13,33	3	13,66	3	13,33	2	15,5	0	0	0	0	0	0
ZŠ Hrachovec	4	13,25	3	14,33	2	15,5	3	10,66	0	0	0	0	0	0	0	0	0	0	0	0	0	0
ZŠ Salvátor	9	18,88	9	16,66	9	16,66	9	17,11	9	18,11	9	18	9	16,66	9	16,33	9	16,88	9	17,55	9	19
Celkem	152	22,26	148	21,69	141	21,55	140	21,16	128	22,12	125	21,5	122	21,26	120	20,43	118	20,18	118	20,17	120	20,2

Poznámka:

U ZŠ Křhová jsou v posledních letech uváděny pouze 4 ročníky, ale fakticky zde dochází ke slučování více tříd různých ročníků pouze na některé vybrané předměty.

V rámci organizace školy je vykazováno 5 samostatných tříd, průměrná naplněnost je tedy ještě nižší.

Porovnání kapacit škol se skutečnými počty žáků



- Školní rok 1996/97 - zavedeny povinné 9. ročníky, kapacity vzrostly o novou církevní ZŠ Salvátor (plně organizovaná základní škola)
- 1. 9. 2005 - zrušeny ZŠ Zt. Fibicha a ZŠ Hrachovec
- 1. 9. 2009 - zrušena ZŠ Podleší

Počty žáků v jednotlivých třídách ve školním roce 2011/12

Zařízení	1.				2.			3.			4.			5.			6.				7.			8.				9.				Celkem žáků	tříd	O
	A	B	C	D	A	B	C	A	B	C	A	B	C	A	B	C	A	B	C	A	B	C	A	B	C	D	A	B	C	D				
ZŠ Křižná	23	23	23	24	24	24		24	22	24	27	26	21	20	21	25	23	25	24	21	22	19	18	20	18	16	18	17	17	609	28	21,8		
ZŠ Šafaříkova	20	21	19		18	24	23	21	19	18	25	21	27	27		27	28		20	19		29			25				431	19	22,7			
ZŠ Masarykova	14				15			13			22		20	17		21	18		19	22		12	14		15	16			238	14	17,0			
ZŠ Vyhlička	23	24			16	18		17	16		24	23	26	21		22	22	24	27	24		26	28		22	25			428	19	22,5			
ZŠ Žerotínova	23	14			20	16		22	20		24	19	18	18		22	12		26	24		27	27		23	18			373	18	20,7			
MĚSTO CELK.																														2079	98	21,2		
ZŠ Poličná	16				14			15			11		18			12			17			15			15				133	9	14,8			
ZŠ Křhová	9				12			9			6		10																46	4	11,5			
ZŠ Salvátor	23				20			19			14		16			19			18			18			24				171	9	19,0			
Celkem	151	82	42	24	139	82	23	140	77	42	153	89	156	103	21	148	103	49	151	110	22	146	87	20	18	140	77	17	17	2429	120	20,2		

Rostou náklady na provoz škol a údržbu školních budov

Vývoj provozních rozpočtů základních škol, hrazených městem

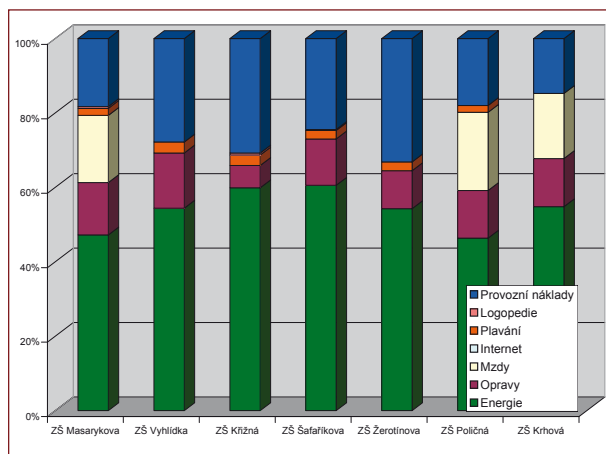
Zařízení	2002	2003	2004	2005	2006	2007	2008	2009	2010	2011
ZŠ Masarykova	3108	3125	3174	3238	3243	3239	3155	3240	3600	3868
ZŠ Vyhlička	3419	3419	3324	3242	3817	3877	3505	3935	3620	4149
ZŠ Křížná	4170	4407	4198	4282	4559	4533	4644	4810	4975	5185
ZŠ Šafaříkova	3390	3686	3435	3365	3793	3880	4104	4254	3914	4198
ZŠ Žerotínova	2765	2828	2803	2723	2792	2912	2783	2945	2709	2911
ZŠ Fibichova	2567	2567	2446	2150	0	0	0	0	0	0
ZŠ Poličná	1277	1277	1322	1405	1553	1643	1760	1888	1812	1875
ZŠ Podlesí	475	377	354	350	659	755	819	629	0	0
ZŠ Krhová	435	476	471	456	510	806	838	985	766	788
ZŠ Hrachovec	312	223	233	225	0	0	0	0	0	0
CELKEM ZŠ	21918	22385	21760	21436	20926	21645	21608	22686	21396	22972

Rok 2005 - zrušena ZŠ Fibicha, ZŠ Hrachovec
Rok 2009 - zrušena ZŠ Podlesí
Rok 2010 - krizový rozpočet (finanční krize státu)

Navzdory již provedeným optimalizačním krokům klesá počet žáků, na který je rozpočet školy počítán. Přesto rozpočty škol vykazují vzrůstající tendenci, a to zejména kvůli zdražujícím se nákladům na provoz (energie, služby atd.). Snížení rozpočtů škol v důsledku finanční krize státu v roce 2010 bylo jednorázovou záležitostí - v tomto trendu nelze pokračovat, aniž by nebyl ohrožen jejich základní provoz.

Zvyšuje se podíl města na financování mezd

Skladba provozních příspěvků ZŠ v roce 2010



Město poskytlo „výjimečným“ základním školám na pokrytí mezd tyto částky: rok 2009 855 tisíc Kč
rok 2010 1 165 tis. Kč
rok 2011 1 390 tis. Kč

Uvedené částky jsou určeny pouze na mzdy. K nim škola hradí z běžného provozního rozpočtu také zákonné odvody.

Školy vyžadují nákladné investice

O celkové ekonomické náročnosti školních areálů vypovídají následující tabulka a graf:

Budovy základní školy	Neinvestiční náklady na provoz budov		Celkové roční hlavní běžné náklady na budovu	Hodnocení nákladovosti	Investiční výdaje vložené za léta 1990 - 2010	Hodnocení dle vložených investic	Předpokládaná investiční potřeba ⁴⁾	Hodnocení dle budoucí investiční náročnosti	Celkem hodnocení	Pořadí ekonomické náročnosti budov ZŠ
	Energie ¹⁾	Opravy ²⁾								
ZŠ Křížná	2 760	628	3 388	0,2207	58 504	0,6176	32 290	0,1829	1,0213	6.
ZŠ Masarykova	1 708	507	2 215	0,1443	39 100	0,7444	5 400	0,0306	0,9193	7.
ZŠ Vyhlička	2 116	704	2 820	0,1837	19 154	0,8748	41 890	0,2373	1,2958	2.
ZŠ Šafaříkova	2 464	712	3 176	0,2069	15 683	0,8975	48 740	0,2761	1,3805	1.
ZŠ Žerotínova	1 636	393	2 029	0,1322	7 413	0,9515	19 540	0,1107	1,1944	3.
ZŠ Poličná	911	232	1 143	0,0745	9 965	0,9349	22 950	0,1300	1,1393	4.
ZŠ Krhová	480	99	579	0,0377	3 175	0,9792	5 705	0,0323	1,0493	5.
CELKEM	12 075	3 275	15 350	1,0000	152 994	6,0000	176 515	1,0000	8,0000	

¹⁾ Údaje vycházejí z rozborů hospodaření za kalendářní rok 2009 (hlavní i doplňková činnost)

²⁾ Údaje vycházejí z rozpočtu roku 2010. Částka na opravy se odvíjí od m² úklidové plochy (podlahová plocha budov).

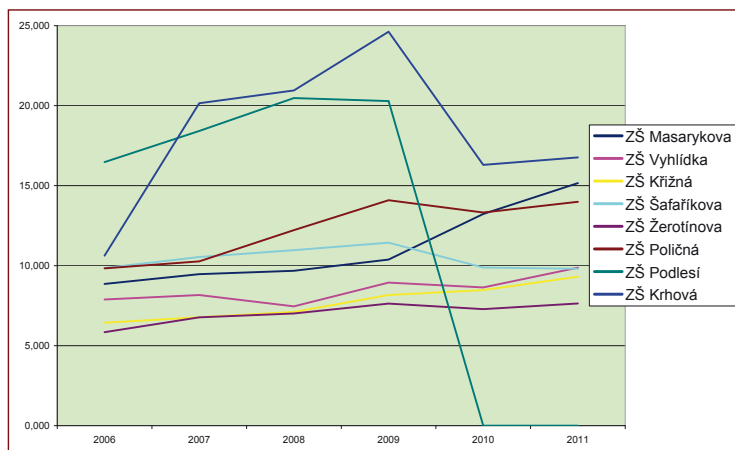
⁴⁾ Údaje vycházejí z Plánu revitalizace PO (20.11.2010) - předpokládané investiční výdaje města

Vázanost dotací:

ZŠ Křížná dotace ze SR na zateplení v letech 2006-07 (udržitelnost 5 let)

ZŠ Masarykova dotace z OPŽP na zateplení v letech 2009-10 (udržitelnost 5 let)

Vývoj provozních nákladů na žáka

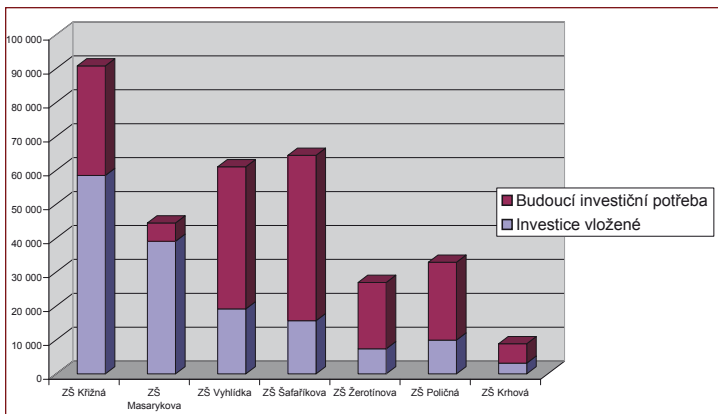


Nejvyšší náklady na žáka logicky vykazují školy s nejnižší naplněností: ZŠ Krhová, ZŠ Masarykova a ZŠ Poličná.

Na třídu musí v průměru připadat nejméně 17 žáků. Pokud škola tento požadavek nesplňuje, může jí zřizovatel udělit výjimku. V takovém případě je povinen hradit škole chybějící mzdové prostředky - stát financuje přímé výdaje na vzdělávání, zejména mzdové prostředky, normativně na žáka.

Pokud zřizovatel škole výjimku z počtu žáků neudělí, začíná proces jejího vyřazení ze školského rejstříku a škola se ruší.

Město ze svého rozpočtu dotuje dvě úplné základní školy - ZŠ Masarykova (zejména v důsledku nadstandardu poskytovaného v ZŠ Krhová) a ZŠ Poličná. Faktem je, že samotná ZŠ Masarykova se ve školním roce 2011/12 ocitla na hraničním průměrném počtu 17 žáků na třídu.



Investiční potřeby školních areálů lze rozdělit do dvou základních skupin:

1. Technické zhodnocení, rekonstrukce, případně modernizace budovy.

Jedná se například o rekonstrukce zajišťující lepší tepelný standard budovy, rekonstrukce rozvodů energií atd. Tyto investice se přímo neodvíjejí od způsobu využití budovy. Ani toto tvrzení však neplatí absolutně, neboť školské budovy mají svá specifika, například velký počet oken, jiné dispozice místností a podobně.

2. Investice vyvolané působením školy nebo školského zařízení v budově.

Pro tuto oblast veřejné služby platí množství zákonných předpisů, týkajících se zejména oblasti hygieny a bezpečnosti dětí. Jedná se například o nutnost upravit školní stravovací provozy a sociální zařízení tak, aby vyhověly přísným hygienickým normám (je přesně určen počet toalet nebo umyvadel na počet žáků, odvětrávání prostor atd).

Snad nejproblematičtější část plnění podmínek legislativy představují změny osvětlení ve třídách. Prostá výměna osvětlovacích těles nestačí. S ohledem na stáří školních objektů je nutná celková rekonstrukce elektrických rozvodů, mnohdy spojená s nutností posílit jističe atd. Tyto investice jsou finančně velmi náročné (jeden příklad za všechny – rekonstrukce osvětlení jen v kmenových třídách ZŠ Vyhlička přišla na 1,2 milionu korun).

Co z toho vyplývá? Než město takovou investici zahájí, musí mít jasnou představu o budoucnosti školní budovy. Pokud nemá jistotu, že se v ní bude i nadále učit, jsou tyto výdaje mrháním penězi daňových poplatníků.

Poznámka nikoliv na okraj:

Zákon 128/2000 Sb. O obcích (obecní zřízení) v paragrafu 38, odst. 1 ukládá obcím a městům povinnost využívat svůj majetek účelně a hospodárně v souladu s jejich zájmy a úkoly vyplývajícími ze zákonem vymezené působnosti

Co když základní školství optimalizovat nebudeme?

Na úkor jiných činností a služeb

Město v letech 2006 až 2010 vynakládalo jen na provoz škol – bez investic – v průměru 9,42 procenta svých daňových a nedaňových příjmů. Jeho náklady se zvyšují s tím, jak rostou ceny energií, služeb, DPH apod. Naproti tomu příjmy města stagnují, zejména daňové. Další navýšení výdajů na školství by mělo za následek pravděpodobně omezení jiných činností a služeb, které město dotuje:

- svozu a likvidace komunálního odpadu
- městské a příměstské autobusové přepravy
- výstavby a údržby místních komunikací
- péče o veřejnou zeleň
- sportu a kultury

Co chystá ministerstvo

Ministerstvo školství, mládeže a tělovýchovy připravuje zásadní reformu financování regionálního školství. I když je zatím hotový návrh v několika variantách a jeho konečnou podobu neznáme, bylo by naivní domnívat se, že chystaná změna při současné ekonomické situaci státu nezasáhne sítě škol v krajích a městech.

Nový systém financování by měl platit od ledna 2013. Jeho základem je přechod z normativního financování na žáka na financování založené na „optimálním“ počtu žáků ve třídě. Tento optimální počet je předběžně stanoven na 24 žáky.

Školy, které tohoto průměrného počtu žáků nedosáhnou, budou od státu dostávat méně peněz než dosud. S nižší průměrnou naplněností bude finanční podpora státu klesat. **Ve Valašském Meziříčí uvedeného optimálního počtu žáků nedosahuje žádná základní škola!**

Ministerstvo školství, mládeže a tělovýchovy připouští, že se stát tímto způsobem snaží vyvinout tlak na zastupitelstva krajů a obcí, která z obavy o přízeň voličů dosud odmítala provést potřebná optimalizační opatření v síti škol, které zřizují.

Pokud naše město nepřistoupí k optimalizaci školství, bude z vlastního rozpočtu kromě provozu a investic do svých škol vynakládat další miliony korun na platy jejich zaměstnanců.

Předpokládaný dopad reformy - modelová situace

Škola	Organizace šk. roku 2011/12				Varianta 1			Varianta 2		
	I. stupeň		II. stupeň		I. stupeň	II. stupeň	Celkem	I. stupeň	II. stupeň	Celkem
	tříd	žáků	tříd	žáků	Kč	Kč		Kč	Kč	
ZŠ Křižná	14	326	14	283	144 960,00	-198 625,00	-53 665,00	-14 886,00	-945 318,00	-960 204,00
ZŠ Šafaříkova	13	283	6	148	0,00	39 252,00	39 252,00	-350 000,00	39 252,00	-310 748,00
ZŠ Masarykova	6	101	8	137	-438 546,00	-300 000,00	-738 546,00	-896 546,00	-900 000,00	-1 796 546,00
ZŠ Vyhlička	10	208	9	220	0,00	-70 000,00	-70 000,00	-328 975,00	-100 000,00	-428 975,00
ZŠ Žerotínova	10	194	8	179	-220 716,00	24 869,00	-195 847,00	-680 716,00	-165 568,00	-846 284,00
ZŠ Poličná	5	74	4	59	-272 000,00	-380 082,00	-652 082,00	-743 918,00	-965 082,00	-1 709 000,00
CELKEM							-1 670 888,00			-6 051 757,00

Pozn. ZŠ Masarykova bez ZŠ Křnová

Pozn. V případě rozdílných krajských normativů je brán průměr

Zdroj: Odbor školství, kultury a sportu na základě dostupných modelů MŠMT

Zeptali jsme se zastupitelů:

Jak si představujete vývoj základního školství v našem městě v příštích deseti letech?



Mgr. Milan Knápek:

Optimalizovat školství neznamená nutně rušit či slučovat školy, znamená to především hledat úspory uvnitř. Například omezit kapacity škol, které mají dlouhodobé problémy s naplněností, hradit provozní a investiční náklady podle jasně daných pravidel, nedofinancovat chybějící mzdové prostředky. Uvolněné prostory využít pro potřeby základní umělecké školy či městské knihovny a dalších volnočasových aktivit. To vše však nelze dělat bez koncepce, která našemu městu v oblasti školství stále chybí! Nechtějme se stát sociálními inženýry a nehedejme ideální stav v tabulkách. Školství není pouze o ušetřených penězích.

Mgr. Jiří Hruška:

Otázka v současnosti skutečně neotřelá. Po zcela bezprecedentním, okamžitém a neprodiskutovaném rozhodnutí zastupitelstva města o zrušení školy v Poličné (Krhová není právním subjektem, jsou zde pouze třídy ZŠ Masarykova) už můžeme předpokládat cokoli. Zájem o základní školství již projevil zastupitel na své první schůzi, když odmítl vytvořit školskou komisi, která by jim pomohla lépe se orientovat ve školské problematice díky profesně zpracovaným námětům. Dále pak pokračovali v nastoupené cestě i v přidělování finančních prostředků. Na činnost sportovního klubu se odsouhlasily dotace ve stejné výši, které potřebuje celá základní škola k ročnímu provozu. Takže uvažovat o období deseti let? Fata morgana v okamžiku, kdy se spojí levice s pravíci, aby uspokojila zcela jiné zájmy, než je školství a budoucnost dětí našeho města.



Mgr. Jan Trčka:



V příštích letech bude v naší zemi pokračovat nepříznivý demografický vývoj. Do vzdělávacího systému bude setrvale vstupovat stagnující nebo klesající počet žáků. Pokud se nyní nepodniknou razantní optimalizační kroky, zůstane i v příštích letech několik set míst v meziříčských školách prázdných. Při stále klesajících finančních prostředcích na příjmové stránce rozpočtu města bude muset z ekonomických důvodů optimalizace základních škol pokračovat. Ve městě je prostor maximálně pro čtyři školské areály. Přejde-li navíc financování mezd pedagogických a nepedagogických pracovníků na nový systém, který ministerstvo školství, mládeže a tělovýchovy chystá spustit od roku 2013, bude toto opatření samo o sobě „silným regulativem“. Možná se pak naplní i má dlouhodobá představa, že město zakoupí 1 až 2 školní autobusy pro svážení dětí ze spádových obcí (nejen příměstských částí) do městských základních škol.

Vladimír Místecký:

Ředitelé škol sami nejlépe vědí, jak a kde lze ušetřit v jejich školách. Jsem pro variantu 1 (zachování všech úplných základních škol a využití přebytečných prostor – poznámka redakce). Pokládám za nezbytné zachovat školy v místních částech, kde učitelé mají lepší možnost věnovat se žákům s výukovými nebo výchovnými problémy. Z ekologických i dopravních důvodů nejsem pro stěhování žáků do centra města. Bylo by chybou zprerhat vazby, které u dětí vznikají už od školky.



Ing. Daniel Vodák Ph. D.:



Budoucnost základního školství koresponduje s demografickými trendy společnosti. Školské areály dlouhodobě trpí investičním podfinancováním, což z dlouhodobého hlediska bude jeden ze základních úkolů, který budou muset v dalších letech zastupitelstva města řešit. Modernizace, obnova školských zařízení a areálů je nezbytným krokem ke zkvalitnění vzdělávacího procesu v našem městě. Dokážu si představit užší specializaci základního školství, které bude dále doplněno návaznými doplňkovými aktivitami. Profílance v oblasti jazyků, sportu, techniky, umění včetně následného provázání základních škol na mimoškolní aktivity, školství učňovské a střední, je jeden z možných směrů potencionálního rozvoje. Město by se mělo dále spolupodílet na kofinancování čerpání evropských strukturálních fondů v oblasti školství, tělovýchovy a sportu v tzv. „měkkých“ projektech, podporovat tak rozvoj znalostí pedagogických a nepedagogických pracovníků.

PhDr. Milena Medková:

V rámci optimalizace škol je potřeba zredukovat počet základních škol ve Valašském Meziříčí na čtyři – i v tomto případě však nebudou tyto čtyři školy stoprocentně naplněny. Vzhledem k celorepublikovému tlaku na integraci dětí ze sociálně znevýhodněných rodin do základního školství je potřeba i v budoucnu podporovat Základní školu Masarykova, která se s touto problematikou přímo modelově vyrovnala. Přestože momentálně má škola nedostatek žáků a s tím související problémy s financováním chodu školy, je nutné, právě z výše uvedených důvodů, ji nadále podporovat. Zrušením této školy se pouze přenesou problém na školu jinou.



Mgr. Zdislava Odstrčilová:



Město by se mělo zaměřit na rozvoj čtyř osmnáctitřídních škol, aby bylo spádově co nejlépe pokryto celé jeho území. Provoz v ostatních školách by měl být postupně utlučen. Školy jsou často umístěny v neopravených budovách, proto předpokládám postupné investice do všech školských areálů, aby město mělo moderní školské areály. Důraz kladu na zaměření se na rozvoj moderních metod výuky - v dnešní době je pro to vhodný čas, protože z fondů Evropské unie lze právě do školství získat nemalé finance. Školy by se měly ještě výrazněji zaměřit na podporu rozvoje osobností žáků - spolupráce se sociálními, kulturními, sportovními či ekologickými organizacemi. To vše s výraznou podporou města. Město by mělo mít také jasná pravidla pro podporu soukromých škol, aby bylo schopno reagovat na potřebu těch občanů, kteří jsou ochotni investovat více vlastních financí a chtějí pro své děti jinou školu, než jakou lze z veřejných financí zajistit.